



แผนเส้นทางความก้าวหน้าในสายอาชีพ (Career Path)



องค์การบริหารส่วนตำบลชำแระ
อำเภอโพธาราม จังหวัดราชบุรี

คำนำ

การจัดการแผนเส้นทางความก้าวหน้าในสายอาชีพขององค์การบริหารส่วนตำบลชำแระ มีวัตถุประสงค์เพื่อให้บุคลากรมองเห็นความก้าวหน้าในอาชีพ และมีความเข้าใจหลักเกณฑ์ในการแต่งตั้ง โยกย้าย และสับเปลี่ยนหมุนเวียนตำแหน่งที่ชัดเจน ด้วยความโปร่งใสและเป็นธรรม ซึ่งจะทำให้บุคลากรเกิดความมั่นใจในระบบการบริหารทรัพยากรบุคคลขององค์การบริหารส่วนตำบลชำแระ ก่อให้เกิดการกระตุ้นและการพัฒนาตนเองเพื่อไปสู่ความสำเร็จในอาชีพ รวมทั้งเพื่อเป็นการดึงดูด จูงใจ และรักษาบุคลากรที่มีความสามารถให้อยู่กับองค์กรตลอดไป ซึ่งในการจัดทำแผนเส้นทางความก้าวหน้าในสายอาชีพฉบับนี้ เป็นการจัดทำเส้นทางความก้าวหน้าในสายอาชีพเพื่อใช้เป็นแนวทางในการเลื่อนและแต่งตั้งให้ดำรงตำแหน่งประเภทเดียวกัน และการเลื่อนและแต่งตั้งให้ดำรงตำแหน่งต่างประเภท

องค์การบริหารส่วนตำบลชำแระ

มกราคม ๒๕๖๖

สารบัญ

เรื่อง	หน้า
เส้นทางความก้าวหน้าในสายอาชีพ (Career Path)	๑
ความสำคัญของการวางแผนทางเดินสายอาชีพ	๑
องค์ประกอบหลักในการวางแผนทางเดินสายอาชีพ	๒
กรอบแนวคิดในการวางแผนเส้นทางความก้าวหน้าในสายอาชีพ	๓
การเลื่อนและแต่งตั้งให้ดำรงตำแหน่งประเภทเดียวกัน	๔
ตำแหน่งประเภททั่วไป	๔
ตำแหน่งประเภทวิชาการ	๕
ตำแหน่งประเภทอำนวยการท้องถิ่น	๖
ตำแหน่งประเภทบริหารท้องถิ่น	๗
การเลื่อนและแต่งตั้งให้ดำรงตำแหน่งต่างประเภท	๘
ตำแหน่งประเภททั่วไประดับปฏิบัติงาน และระดับชำนาญงาน เลื่อนไปประเภทวิชาการ	๘
ตำแหน่งประเภททั่วไป และประเภทวิชาการ เลื่อนไปประเภทอำนวยการท้องถิ่น	๙
ตำแหน่งประเภทอำนวยการท้องถิ่น เลื่อนไปประเภทบริหารท้องถิ่น	๑๐
ภาพรวมการวางแผนทางเดินสายอาชีพ	๑๑

เส้นทางความก้าวหน้าในสายอาชีพ (Career Path)

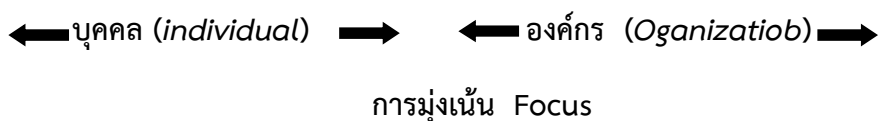
เส้นทางความก้าวหน้าในสายอาชีพ (Career Path) คือ เส้นทางความก้าวหน้าในการทำงาน ซึ่งบุคลากรจะสามารถก้าวหน้าได้ภายในองค์กร เส้นทางความก้าวหน้าในสายอาชีพจะแสดงให้เห็นถึงแนวทางการเลื่อนตำแหน่ง จากระดับล่างสุดไปจนถึงสูงสุด เส้นทางความก้าวหน้าในสายอาชีพเป็นสิ่งที่ช่วยสร้างเป้าหมายและแรงจูงใจ ในด้านความก้าวหน้าให้กับบุคลากร

เส้นทางความก้าวหน้าในสายอาชีพที่ชัดเจนจะทำให้บุคลากรเกิดแรงจูงใจในการทำงาน เพราะบุคลากรจะรู้ถึงแนวทางการก้าวหน้าของตนเองในองค์กรได้ สิ่งเหล่านี้จะช่วยสร้างขวัญและกำลังใจในการปฏิบัติงาน บุคลากร และทำให้บุคลากรขยันและตั้งใจปฏิบัติงานมากขึ้น เพื่อให้ตนเองสามารถเจริญก้าวหน้าตามตำแหน่งงานสายงานได้อย่างเหมาะสม

ความสำคัญของการวางแผนทางเดินสายอาชีพ

การวางแผนทางเดินสายอาชีพ (Career Planning) นับเป็นเครื่องมือหนึ่งที่องค์กรสามารถนำมาใช้ในการพัฒนาทุนมนุษย์ขององค์กร ต่อยอดจากการพัฒนารายบุคคล (Individual Development) ที่มุ่งเน้นพัฒนาบุคคลให้เกิดผลลัพธ์ในระยะสั้น ในขณะที่การวางแผนทางเดินสายอาชีพจะมุ่งเน้นพัฒนาบุคคลให้เกิดผลลัพธ์ในระยะยาว ซึ่งจะต้องมีการวิเคราะห์ความจำเป็นรายบุคคลในส่วนของความสนใจ ค่านิยม ความรู้ และความสามารถ เพื่อที่จะนำไปวางแผนพัฒนาให้บุคคลมีความรู้ ทักษะ และสมรรถนะที่เหมาะสมกับตำแหน่งสายงานในอนาคตได้

การพัฒนารายบุคคล (Individual Development)	การบริหารผลการปฏิบัติงาน (Performance Management)
การวางแผนทางเดินสายอาชีพ (Career Planning)	การพัฒนาองค์กร (Organization Development)



องค์ประกอบหลักในการวางแผนทางเดินสายอาชีพ

กระบวนการการวางแผนทางเดินสายอาชีพที่สมบูรณ์นั้นประกอบด้วยองค์ประกอบหลัก ดังต่อไปนี้

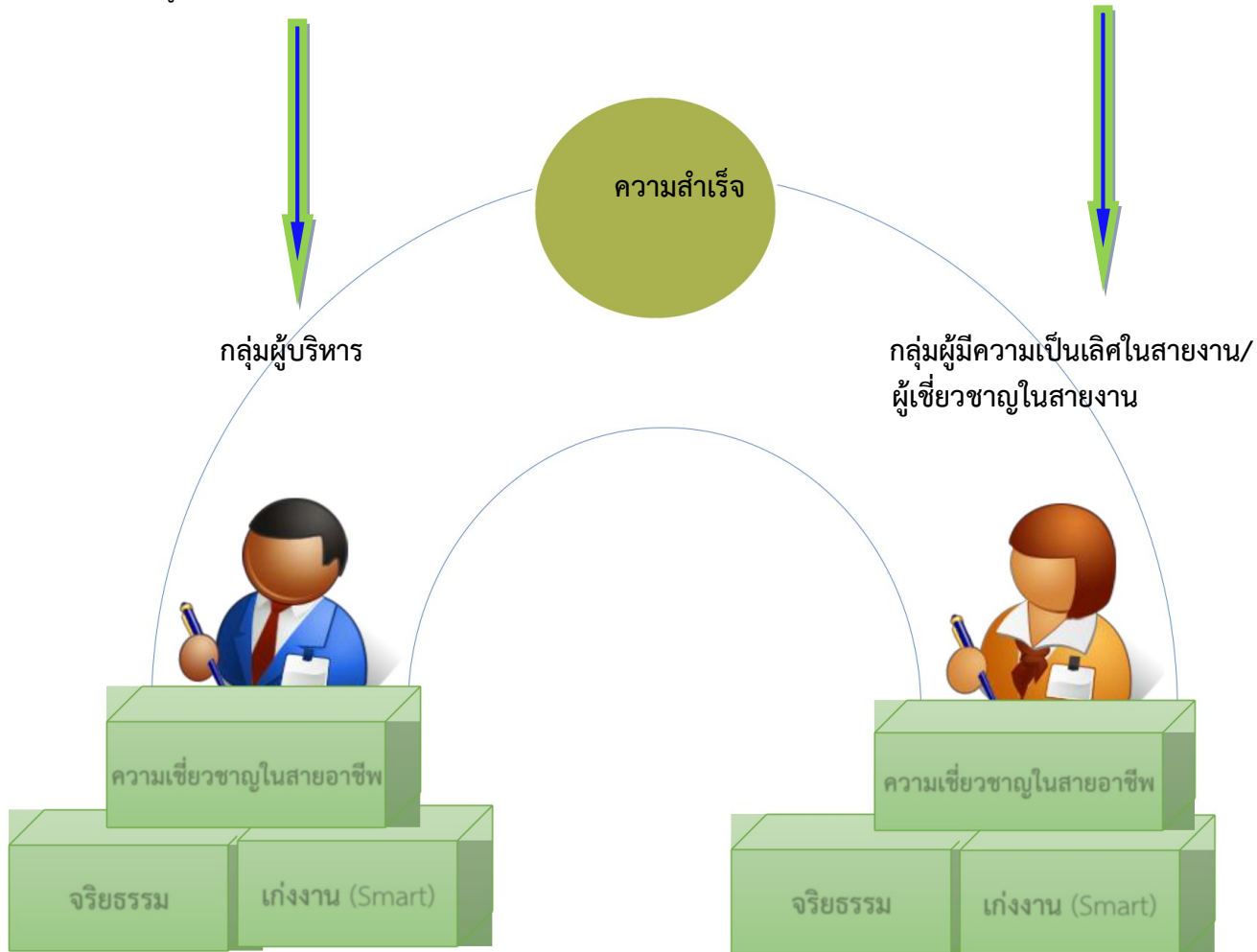
องค์ประกอบ	รายละเอียด
เกณฑ์ในการเลื่อนตำแหน่งคัดเลือก ประเมิน และพัฒนา	ต้องมีการกำหนดรายละเอียดของการเลื่อนระดับตำแหน่ง เช่น จะใช้หลักเกณฑ์อะไร และสัดส่วนเป็นเท่าใด โดยส่วนใหญ่จะใช้หลักเกณฑ์ เช่น องค์ความรู้ ทักษะ สมรรถนะ หรือจำนวนปีขั้นต่ำของประสบการณ์ (เพื่อเป็นเกณฑ์ที่ช่วยในการพิจารณา)
โครงสร้างและทางเลือกในสายอาชีพ	ต้องมีการกำหนดโครงสร้างองค์กรและโครงสร้างระดับชั้นงาน (Grade) เพื่อให้เกิดทางเดินสายอาชีพที่มากขึ้นทั้งในระดับบริหาร และระดับผู้เชี่ยวชาญ
การบริหารผลงานและการวางแผนการพัฒนาบุคคลที่ช่วยสนับสนุนให้บุคลากรแต่ละรายก้าวหน้าไปในสายอาชีพได้ตามศักยภาพ	<ul style="list-style-type: none">- ต้องมีระบบบริหารงานบุคคลที่สนับสนุนการวางแผนทางเดินสายอาชีพ- ระบบการบริหารผลงาน (Performance Management System)- แผนการพัฒนาที่จำเป็น เช่น หลักสูตรการฝึกอบรมการเรียนรู้ด้วยตนเอง- ระบบการหมุนเวียนตำแหน่งงานเพื่อได้ประสบการณ์ที่สามารถพัฒนาทั้งทักษะและสมรรถนะที่จำเป็น- ระบบการประเมินและการแต่งตั้ง

กรอบแนวคิดในการวางแผนเส้นทางความก้าวหน้าในสายอาชีพ

เส้นทางความก้าวหน้าในสายอาชีพในด้านบริหาร (Management Track) และด้านเชี่ยวชาญ (Specialist Track)

- มีแรงปรารถนาที่จําหน่ายคนและทีมงาน
- เน้นการทำงานเป็นทีม
- เก่งการบูรณาการ

- มีแรงปรารถนาในการเน้นคุณภาพผลงาน
- เน้นความเป็นเลิศและความเชี่ยวชาญในงาน
- นวัตกรรม

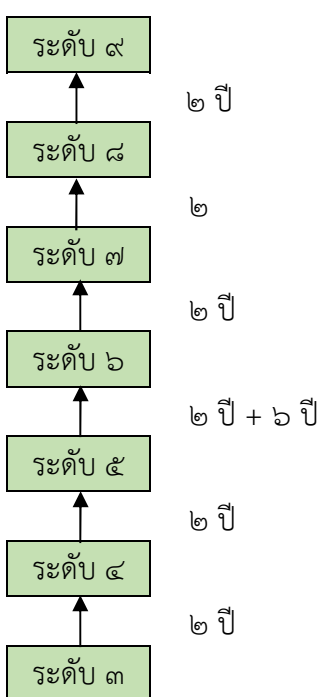
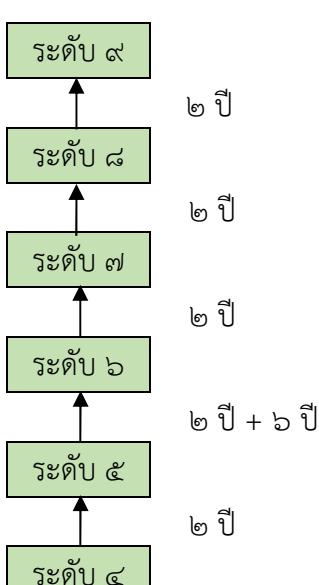
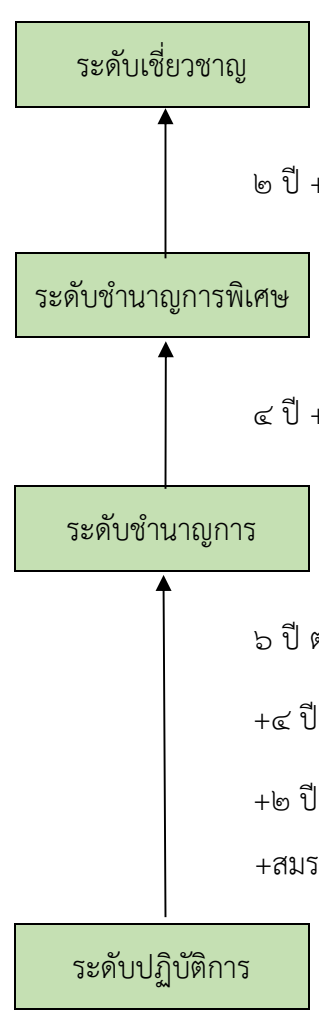


การเลื่อนและแต่งตั้งให้ดำรงตำแหน่งประเภทเดียวกัน

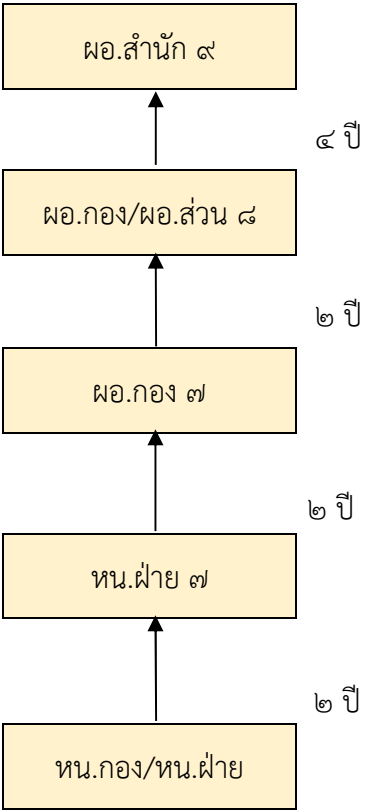
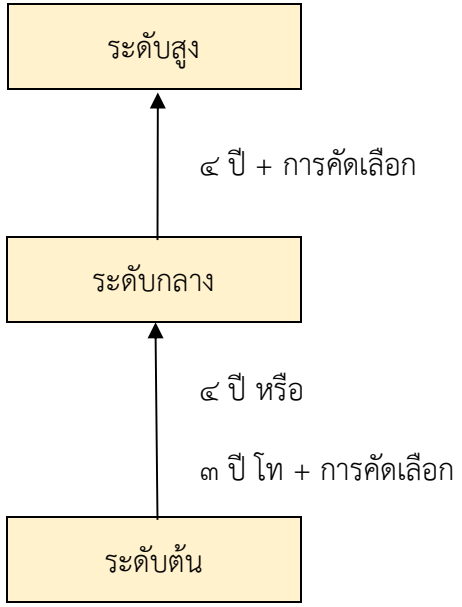
๑. ตำแหน่งประเภททั่วไป

หลักเกณฑ์เดิม	หลักเกณฑ์ใหม่
<p>๑. สายงานที่เริ่มต้นจากระดับ ๑</p> <pre>graph BT; L1[ระดับ ๑] -- ๒ ปี --> L2[ระดับ ๒]; L2 -- ๒ ปี --> L3[ระดับ ๓]; L3 -- ๒ ปี + ๖ ปี --> L4[ระดับ ๔]; L4 -- ๒ ปี --> L5[ระดับ ๕]</pre> <p>๒. สายงานที่เริ่มต้นจากระดับ ๒</p> <pre>graph BT; L2[ระดับ ๒] -- ๒ ปี --> L3[ระดับ ๓]; L3 -- ๒ ปี --> L4[ระดับ ๔]; L4 -- ๒ ปี + ๖ ปี --> L5[ระดับ ๕]; L5 -- ๒ ปี --> L6[ระดับ ๖]; L6 -- ๒ ปี + ๑๐ ปี --> L7[ระดับ ๗]</pre>	<pre>graph BT; PL[ระดับปฏิบัติงาน] -- "๖ ปี ปวช. +๕ ปี ปวท. +๔ ปี ปวส. +สมรรถนะ" --> CL[ระดับชำนาญงาน]; CL -- "๖ ปี + สมรรถนะ" --> PL2[ระดับอาวุโส]</pre> <p>แนวทางการประเมินเพื่อเลื่อนระดับจะคำนึงถึง ผลการปฏิบัติงานที่ผ่านมา ทักษะ ประสิทธิภาพ ระยะเวลาการดำรงตำแหน่งตลอดจนประสิทธิภาพ ประสิทธิผล ที่ก่อให้เกิดผลดีต่อองค์กรปกครองส่วนท้องถิ่น</p>

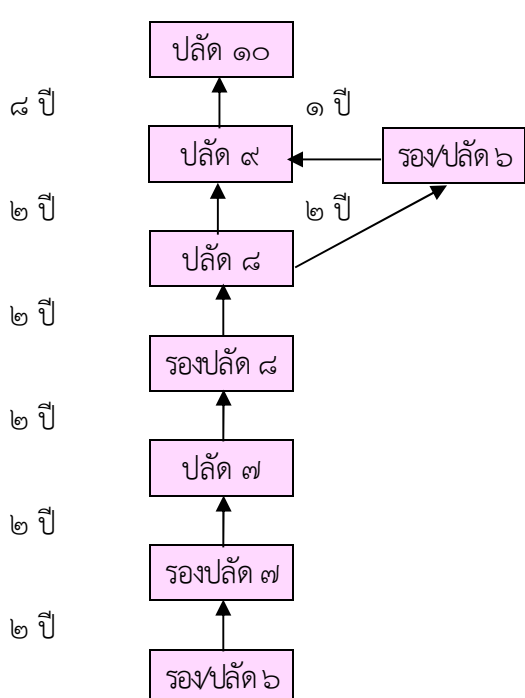
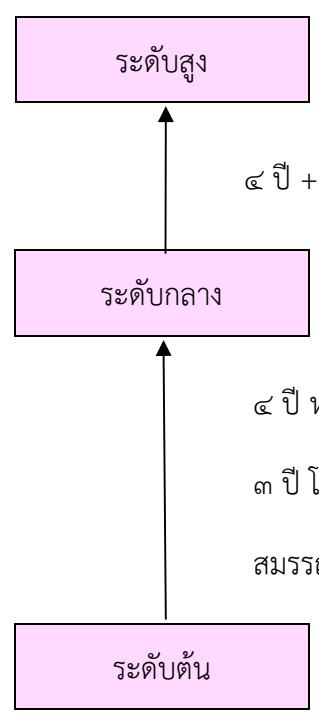
๒. ตำแหน่งประเภทวิชาการ

หลักเกณฑ์เดิม	หลักเกณฑ์ใหม่
<p>๑. สายงานที่เริ่มต้นจากระดับ ๓</p>  <p>๒. สายงานที่เริ่มต้นจากระดับ ๔</p> 	 <p>แนวทางการประเมินเพื่อเลื่อนระดับจะคำนึงถึง ผลการปฏิบัติงานที่ผ่านมา ทักษะ ประสบการณ์ ระยะเวลาการดำรงตำแหน่งตลอดจนประสิทธิภาพ ประสิทธิผล ที่ก่อให้เกิดผลดีต่อองค์กรปกครองส่วนท้องถิ่น</p>

๓. ตำแหน่งประเภทอำนวยการท้องถิ่น

หลักเกณฑ์เดิม	หลักเกณฑ์ใหม่
<p>๑. สายงานนักบริหารงานที่เริ่มต้นจากระดับ ๖ (ยกเว้นรองปลัด/ปลัด)</p>  <pre>graph BT; A[หน.กอง/หน.ฝ่าย] -- ๒ ปี --> B[หน.ฝ่าย ๗]; B -- ๒ ปี --> C[ผอ.กอง ๗]; C -- ๒ ปี --> D[ผอ.กอง/ผอ.ส่วน ๘]; D -- ๒ ปี --> E[ผอ.สำนัก ๙];</pre>	<p>ปรับระยะเวลาการดำรงตำแหน่งประเภทอำนวยการท้องถิ่น ระดับกลาง จาก ๒ ปี เป็น ๔ ปี เพื่อให้มีความสอดคล้องกับหลักเกณฑ์เดิมและสอดคล้องกับระยะเวลาการเลื่อนระดับของประเภทบริหารท้องถิ่น ดังนี้</p>  <pre>graph BT; A[ระดับต้น] -- "๓ ปี โท + การคัดเลือก" --> B[ระดับกลาง]; B -- "๔ ปี + การคัดเลือก" --> C[ระดับสูง];</pre> <p>กล่าวคือ หลักเกณฑ์เดิมกำหนดให้ ผอ.กอง ผอ.ส่วน ระดับ ๘ ต้องดำรงตำแหน่ง ๔ ปี ถึงจะมีสิทธิเลื่อนระดับเป็น ผอ.สำนักระดับ ๙ ได้</p> <p>ทั้งนี้ หากปรับแก้ไขระยะเวลาการดำรงตำแหน่งใหม่นี้จะทำให้ระยะเวลาการดำรงตำแหน่งประเภทอำนวยการท้องถิ่นระดับต้น ถึงระดับสูง รวมแล้วใช้ระยะเวลาทั้งสิ้น ๘ ปีซึ่งเป็นระยะเวลาที่เร็วกว่าหลักเกณฑ์เดิมที่ต้องดำรงตำแหน่งทั้งสิ้น ๑๐ ปี</p> <p>แนวทางการประเมินเพื่อเลื่อนระดับ จะคำนึงถึงผลการปฏิบัติที่ผ่านมา ทักษะ ประสิทธิภาพ ระยะเวลาการดำรงตำแหน่งตลอดจนประสิทธิภาพ ประสิทธิภาพ ที่ก่อให้เกิดผลดีต่อองค์กรปกครองส่วนท้องถิ่น</p>

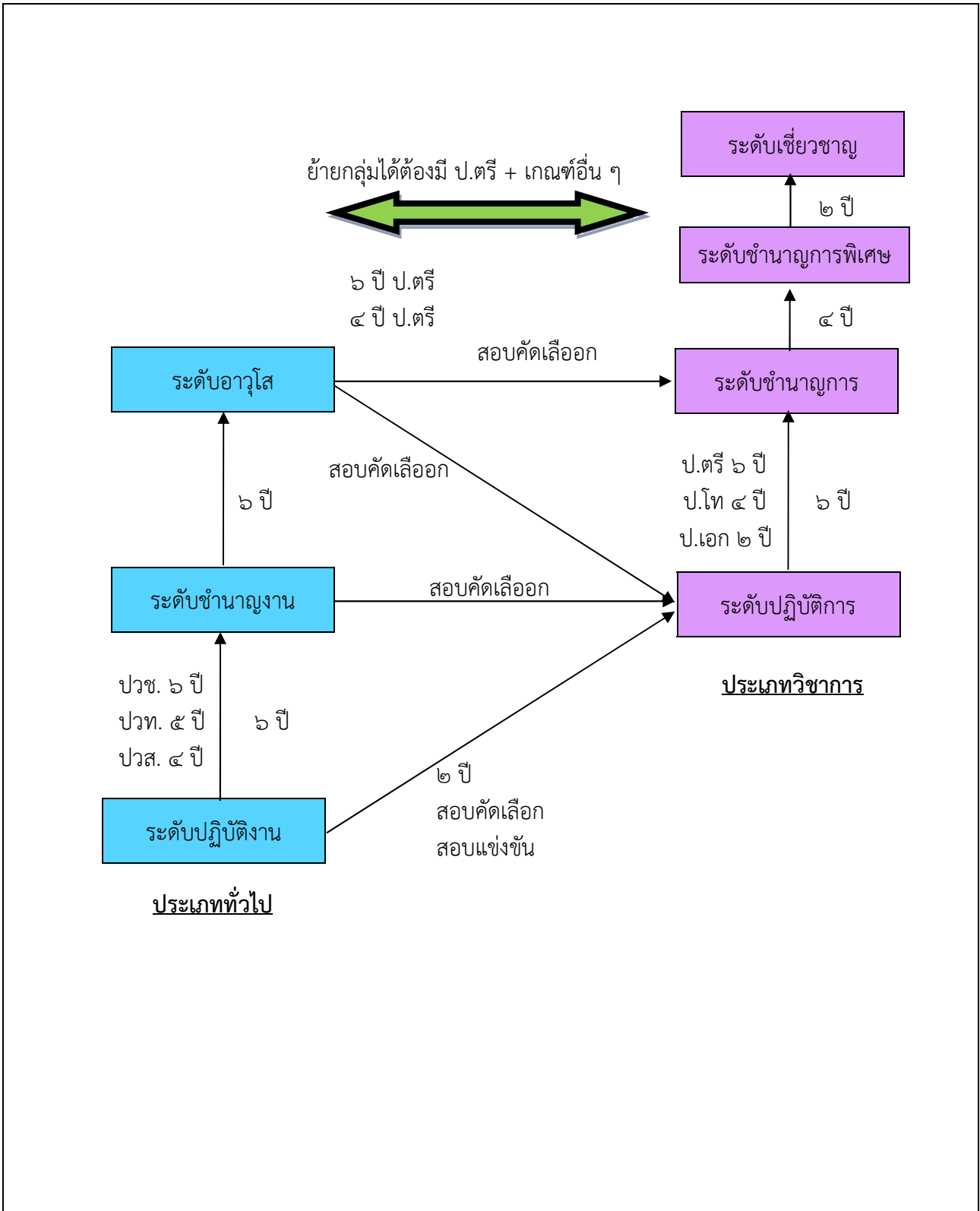
๔. ตำแหน่งประเภทบริหารท้องถิ่น

หลักเกณฑ์เดิม	หลักเกณฑ์ใหม่
<p>๑. สายงานนักบริหารงานที่เริ่มต้นจากระดับ ๖ (ปลัด/รองปลัด)</p>  <p>๘ ปี</p> <p>๑ ปี</p> <p>๒ ปี</p> <p>๒ ปี</p> <p>๒ ปี</p> <p>๒ ปี</p> <p>๒ ปี</p> <p>๒ ปี</p>	 <p>ระดับสูง</p> <p>๔ ปี + สมรรถนะ</p> <p>ระดับกลาง</p> <p>๔ ปี หรือ ๓ ปี โท + สมรรถนะ</p> <p>ระดับต้น</p> <p>กล่าวคือ เมื่อพิจารณากรณีผู้บรรจุแต่งตั้งในตำแหน่งรองปลัด/ปลัด ระดับ ๖ ถึงตำแหน่งปลัดระดับ ๙ ตามหลักเกณฑ์เดิมต้องใช้ระยะเวลาทั้งสิ้น ๑๐ ปี ทั้งนี้เมื่อเป็นระบบแบ่งใช้เวลาใช้เวลา ๘ ปี ซึ่งลดเวลาลง</p> <p>แนวทางการประเมินเพื่อเลื่อนระดับจะคำนึงถึงผลการปฏิบัติที่ผ่านมา ประสพการณ์ ทักษะ ระยะเวลาการดำรงตำแหน่งตลอดจน ประสิทธิภาพ ประสิทธิผลที่ก่อให้เกิดผลดีต่อ องค์กรปกครองส่วนท้องถิ่น</p>

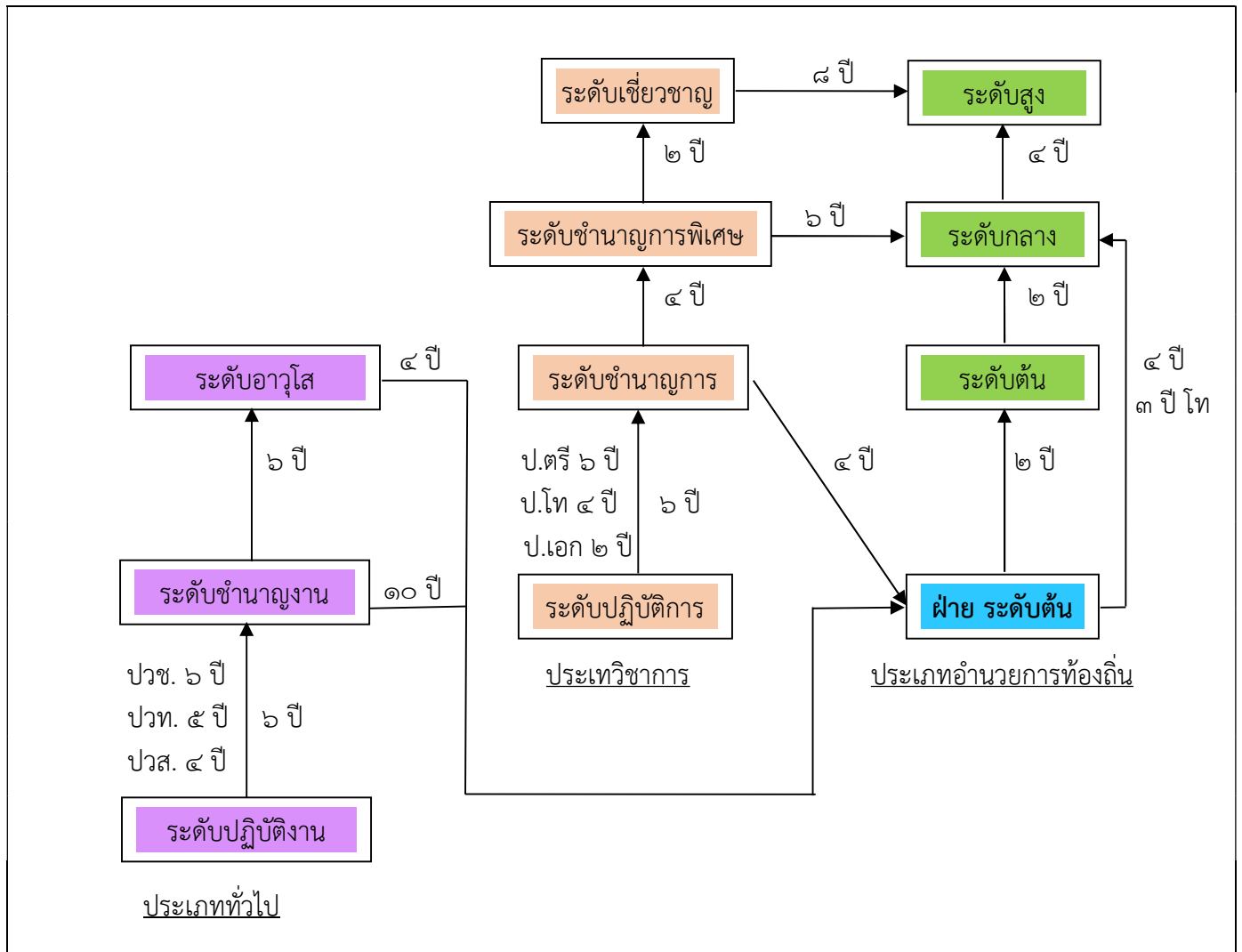
จากการเปลี่ยนแปลงทั้งหมด จะเห็นว่าการลดระยะเวลาในการเลื่อนระดับของตำแหน่งงานในแต่ละประเภท ทำให้การวางแผนความก้าวหน้าในทางเดินสายอาชีพเป็นประโยชน์แก่ข้าราชการส่วนท้องถิ่นมากขึ้นโดยจะมีการกำหนดหลักเกณฑ์ในการประเมินที่เข้มข้นมากขึ้นตามแนวทางของความรู้ความสามารถ ทักษะ และสมรรถนะประจำตำแหน่งที่กำหนดขึ้นใหม่ในระบบแบ่ง

การเลื่อนและแต่งตั้งให้ดำรงตำแหน่งต่างประเภท

๑. ตำแหน่งประเภททั่วไประดับปฏิบัติงาน และระดับชำนาญงาน เลื่อนไปประเภทวิชาการ



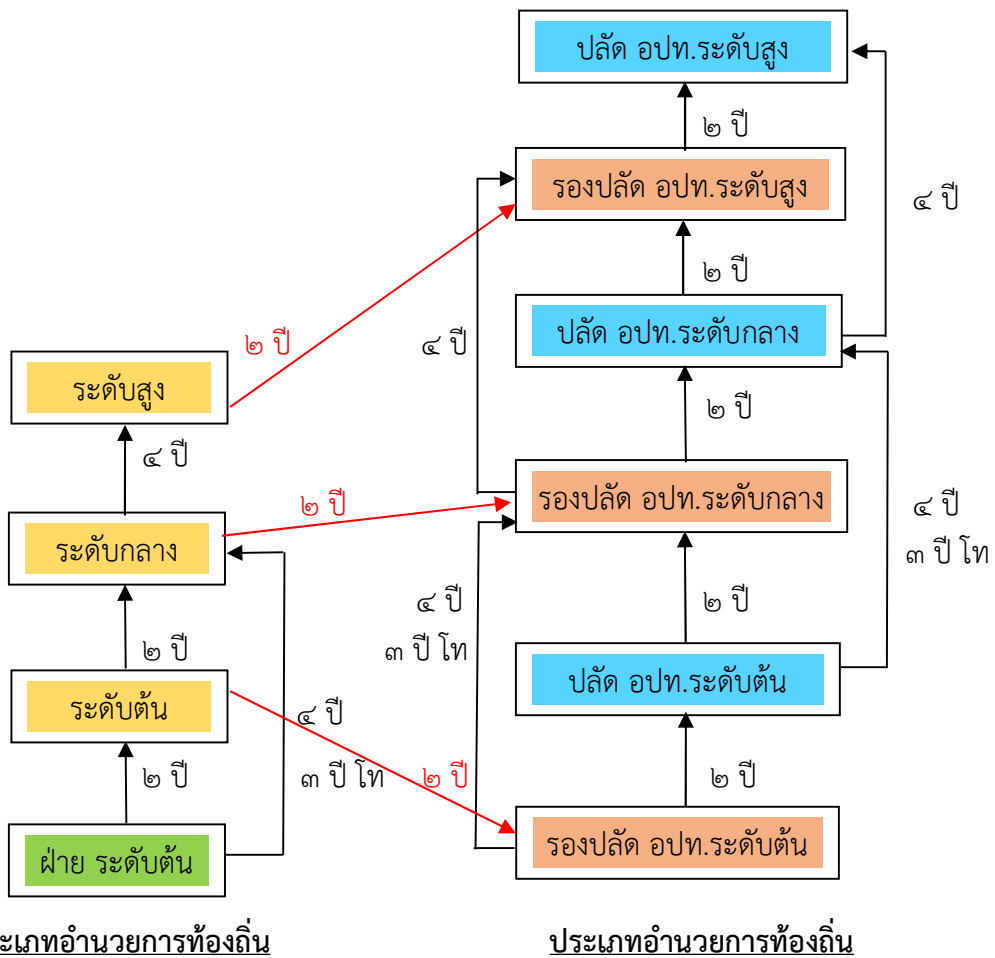
๒. ตำแหน่งประเภททั่วไป และประเภทวิชาการ เลื่อนไปประเภทอำนวยการท้องถิ่น



จากรูปจะเห็นว่าข้าราชการประเภททั่วไป ระดับชำนาญงานสามารถมีโอกาสเปลี่ยนระดับเป็นหัวหน้าฝ่ายตามหลักเกณฑ์และกระบวนการที่ ก.กลาง กำหนดได้ หากมีอายุงานในระดับมากกว่า ๑๐ ปี (ทั้งนี้ในบทเฉพาะกาลให้บวกอายุงานในระดับซีเดิม คือ ซี ๕ และซี ๖ ได้ด้วย) ในขณะที่ข้าราชการประเภททั่วไป ระดับอาวุโส หากมีอายุงานมากกว่า ๔ ปี ในระดับ (ทั้งนี้ในบทเฉพาะกาลให้บวกอายุงานในระดับซีเดิม คือ ซี ๗ ได้ด้วย) ก็สามารถมีโอกาสเปลี่ยนระดับเป็นหัวหน้าฝ่าย ในประเภทอำนวยการท้องถิ่น ระดับต้น ทั้งนี้ ในระยะแรกกระบวนการคัดเลือกให้คงหลักเกณฑ์เดิมไปก่อนจนกว่า ก.กลาง จะมีมติปรับปรุงหลักเกณฑ์และวิธีการใหม่

สำหรับในประเภทวิชาการ ข้าราชการระดับชำนาญการ หากมีอายุงานมากกว่า ๔ ปี สามารถมีโอกาสเปลี่ยนระดับเป็นหัวหน้าฝ่าย ในประเภทอำนวยการท้องถิ่น ระดับต้น ตามหลักเกณฑ์และกระบวนการที่ ก.กลางกำหนดได้ (ทั้งนี้ ในบทเฉพาะกาลให้บวกอายุงานในระดับซีเดิม คือ ซี ๖ และ ซี ๗ ได้ด้วย) ในขณะที่ข้าราชการประเภทวิชาการ ระดับชำนาญการพิเศษ หากมีอายุงานมากกว่า ๖ ปี ในระดับ (ทั้งนี้ในบทเฉพาะกาลให้บวกอายุงานในระดับซีเดิม คือ ซี ๘ ได้ด้วย) ก็สามารถมีโอกาสเปลี่ยนระดับเป็นตำแหน่งประเภทอำนวยการท้องถิ่น ระดับสูง ทั้งนี้ในระยะแรกกระบวนการคัดเลือกให้คงหลักเกณฑ์เดิมไปก่อนจนกว่า ก.กลาง จะมีมติปรับปรุงหลักเกณฑ์และกระบวนการใหม่

๓. ตำแหน่งประเภทอำนวยการท้องถิ่น เลื่อนไปประเภทบริหารท้องถิ่น



จากรูปจะเห็นว่าข้าราชการประเภทอำนวยการท้องถิ่น เปลี่ยนสายงานเป็นตำแหน่งประเภทบริหารท้องถิ่นได้ โดยแต่ละระดับมีการกำหนดอายุงานที่แตกต่างกัน ตามระดับชั้นและวุฒิการศึกษา

สำหรับตำแหน่ง ประเภทอำนวยการท้องถิ่นระดับต้น จะสามารถเปลี่ยนสายงานไปเป็นรองปลัดองค์กรปกครองส่วนท้องถิ่นในประเภทบริหารท้องถิ่นระดับต้นได้ หากมีอายุงานในระดับมากกว่า ๒ ปี เช่นเดียวกับตำแหน่ง ประเภทอำนวยการท้องถิ่นระดับกลาง จะสามารถเปลี่ยนสายงานไปเป็นรองปลัดองค์กรปกครองส่วนท้องถิ่นในประเภทบริหารท้องถิ่น ระดับกลางได้หากมีอายุงานในระดับมากกว่า ๒ ปี และตำแหน่งประเภทอำนวยการท้องถิ่นระดับสูง จะสามารถเปลี่ยนสายงานไปเป็นรองปลัดองค์กรปกครองส่วนท้องถิ่น ในประเภทบริหารท้องถิ่น ระดับสูงได้หากมีอายุงานในระดับมากกว่า ๒ ปี การเปลี่ยนแปลงดังกล่าว จะเห็นว่าตำแหน่งในประเภทอำนวยการท้องถิ่นเมื่อเข้าสู่ระบบแห่งแล้ว จะไม่สามารถไปดำรงตำแหน่งปลัดองค์กรปกครองส่วนท้องถิ่นที่มีหน้าที่งานและลักษณะงานที่มีความหลากหลายได้ทันที จำเป็นต้องไปผ่านงานและประสบการณ์ของการเป็นรองปลัดองค์กรปกครองส่วนท้องถิ่นเพื่อเรียนรู้ประสบการณ์ในการบริหารงานและลักษณะงานที่หลายหลายก่อน

อย่างไรก็ดี ในการเลื่อนจากตำแหน่งรองปลัดองค์กรปกครองส่วนท้องถิ่นไปเป็นตำแหน่งปลัดองค์กรปกครองส่วนท้องถิ่น ในระดับชั้นงานเดียวกันสามารถดำเนินการได้หากมีอายุงานในตำแหน่งรองปลัด องค์กรปกครองส่วนท้องถิ่นเป็นเวลามากกว่า ๒ ปี รวมถึงสามารถเลื่อนไปเป็นระดับชั้นงานถัดไปในตำแหน่งรองปลัด องค์กรปกครองส่วนท้องถิ่นได้หากครองตำแหน่งเป็นเวลามากกว่า ๔ ปี (โดยลดให้ ๑ ปี หากมีวุฒิปริญญาโท) ในการเลื่อนเข้าสู่ตำแหน่งประเภทบริหารท้องถิ่น ระดับกลาง ทั้งนี้ ในระยะแรกกระบวนการคัดเลือกให้คงหลักเกณฑ์เดิมไปก่อนจนกว่า ก.กลาง จะมีมติปรับปรุงหลักเกณฑ์และกระบวนการใหม่

๔. ภาพรวมการวางแผนทางเดินสายอาชีพ

